

<b>Livraison :</b>	2016	Réhabilitation du centre hospitalier de Bourg en Bresse, avec :
<b>Maître d'Ouvrage :</b>	Centre Hospitalier de Bourg en Bresse	- création d'un accueil général au Sud,
<b>Surface SHON :</b>	34 600 m <sup>2</sup>	- extension du parking public existant,
<b>Coût des travaux :</b>	44 M€ HT	- réorganisation générale des pôles médicaux et chirurgicaux,
		- restructuration et extension des consultations externes, des chambres.



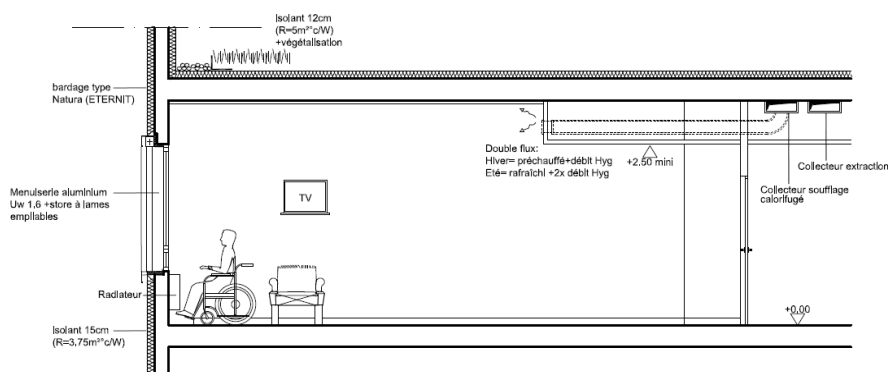
## Un projet de Haute Qualité Environnementale (HQE)

### 1. Les économies d'énergie

La recherche d'économie d'énergie a été poussée par les concepteurs de manière à atteindre un niveau inférieur à la référence RT 2005 de 20 %.

Les productions de chaud et froid étant existantes, les solutions mises en œuvre pour atteindre cette performance sont du domaine passif avec le recours à :

- une isolation extérieure généralisée (15 cm),
- des menuiseries aluminium double vitrage performantes ( $U_w = 1,6 \text{ W/m}^2\text{°C}$ ),



- des protections solaires extérieures et motorisées limitant les infiltrations d'air,
- le contrôle de l'étanchéité à l'air par la mise en place de membranes d'étanchéité.

En complément de ces principes, les déperditions seront traitées par une ventilation double flux avec récupération haute efficacité, l'émission de chaud se fera par radiateur basse température, l'émission de froid par double flux rafraîchi plutôt qu'un système de climatisation classique.

Des tests d'étanchéité à l'air et des mesures par thermographie seront réalisés avant livraison de chaque pôle pour garantir la bonne mise en œuvre des matériaux.

L'eau chaude sanitaire sera produite par une installation de capteurs solaires thermiques sous vide d'une surface de 250 m<sup>2</sup> couvrant 38% des besoins.

## 2. La réduction des charges d'exploitation

En plus de la réduction des dépenses énergétiques, les charges d'entretien sont identifiées pour chaque type d'équipement et de matériau, lot par lot, pour une recherche systématique de réduction des coûts d'entretien et de maintenance, et la constitution d'un Dossier Ultime d'Exploitation et de Maintenance (DUEM) exhaustif, véritable aide à l'exploitation du bâtiment par les utilisateurs.

## 3. L'amélioration du confort

La création de nombreux patios végétalisés, la végétalisation des toitures et la mise en place de stores à lames extérieures orientables permettront de gérer l'ensoleillement et d'améliorer les vues offertes aux occupants.

La ventilation double flux préchauffée à débit hygiénique l'hiver et rafraîchie à double débit l'été participe au bien être des malades (filtration de l'air, suppression des courants d'air froid) tout en garantissant des économies d'exploitation (récupération d'énergie, ventilateur basse consommation).



## Intervenants

Maître d'Ouvrage	<b>Centre Hospitalier de Bourg-en-Bresse</b>	Hôpital de Fleyriat 900 route de Paris BP 401 01012 Bourg-en-Bresse	
Architecte mandataire	<b>Carta Architectures</b>	20 rue Saint Jacques 13286 Marseille Cedex 6	04 96 10 29 00
BET	<b>SIRR Ingénierie Sas</b>	16 avenue Tony Garnier 69007 Lyon	04 78 53 51 01
BET HQE	<b>Etamine</b>	10 avenue des Canuts 69120 Vaulx-en-Velin	04 37 45 34 20